



OBČINA
SLOVENSKA BISTRICA
O b č i n s k i s v e t

10. redna seja Občinskega sveta
dne 24. aprila 2024

Gradivo za 11. a. točko dnevnega reda

ZADEVA: Dokument identifikacije investicijskega projekta (DIIP) za projekt:
»SANACIJA VOZIŠČA LOKALNE CESTE 440201 NA
ODSEKU MODRIČ - KEBELJ«

Poročevalka: Janja Mlaker, vodja Oddelka za okolje in prostor



O B Č I N A
SLOVENSKA BISTRICA

O b č i n s k a u p r a v a
Oddelek za okolje in prostor

Kolodvorska ulica 10, 2310 Slovenska Bistrica
telefon: h.c. + 386 2 / 843 28 00, 843 28 30 fax: + 386 2 / 81 81 141 e-mail: obcina@slov-bistrica.si
uradna spletna stran <http://www.slovenska-bistrica.si>

Številka: MP/2024
Datum: 9. 4. 2024

O B Č I N A
SLOVENSKA BISTRICA
O b č i n s k i s v e t

ZADEVA: Dokument identifikacije investicijskega projekta
»SANACIJA VOZIŠČA LOKALNE CESTE 440201 NA ODSEKU MODRIČ -
KEBELJ«

I. PREDLAGATELJ

Župan dr. Ivan ŽAGAR

II. DELOVNO TELO PRISTOJNO ZA OBRAVNAVO

Odbor za okolje in urejanje prostora

III. VRSTA POSTOPKA

Enofazni

IV. PRAVNE PODLAGE ZA SPREJEM:

- Uredba o enotni metodologiji za pripravo in obravnavo investicijske dokumentacije na področju Javnih financ (Uradni list RS, št. 60/06, 54/10 in 27/16),
- Statut Občine Slovenska Bistrica (Uradni list RS, št. 79/19).

V. NAMEN IN CILJI SPREJEMA DOKUMENTA

Dokument obravnava investicijo v ureditev cestnega odseka Modrič – Kebelj na lokalni cesti LC 440201 Gladomes – Podgrad v dolžini 1.748 m, ki je zaradi dotrajanosti voziščne konstrukcije nujno potreben sanacije. Z njo želi investitor, Občina Slovenska Bistrica, izboljšati prometno infrastrukturo območja, zagotoviti varnost udeležencev v prometu, izboljšati prometno povezanost v občini in zagotoviti ustrezne pogoje za gospodarski in turistični razvoj.

Obstoječe stanje vozišča na odseku Modrič – Kebelj v dolžini 1.748 m je zaradi dotrajanosti voziščne konstrukcije neravno (posedki, kolesnice), na določenih mestih so opazne zmrzljinske poškodbe (mrežaste razpoke in popolne deformacije asfalta, kot so krušenje ter luščenje asfaltnih zmesi). Zaradi dotrajanosti voziščne konstrukcije je sanacija nujno potrebna. Vzdrževanje v smislu zagotavljanja varnosti ni več mogoče. Odvodnjavanje ni zadostno urejeno, zato je potrebna izdelava asfaltnih muld ter prepustov. Obstoječe prepuste je potrebno podaljšati, po potrebi zamenjati ter izdelati iztočne glave ter vtočne jaške. Na določenih mestih pri ukopih ceste je potrebno zagotoviti odvodnjavanje zalednih voda z dreniranjem.

Dejstvo je, da je po tej cesti potekal obvoz zaradi zapore državne ceste Cezlak – Pesek, zaradi česar se je povečal tovorni promet za spravilo lesa. To je še pospešilo vpliv na slabo stanje voziščnih konstrukcij.

Obravnavana cesta predstavlja prometno povezavo med naselji Kebelj in Kot ter naprej do Osankarice, Peska, Rogle in Treh Kraljev in je osrednja povezovalna in turistična cesta, zaradi česar je pomembna tudi z vidika zagotavljanja nadaljnjega gospodarskega in turističnega razvoja tega območja. Pohorje je v poletni sezoni zanimivo tudi za kolesarskih in pohodniški turizem, zagotovitev varnega in urejenega cestišča ustrezne dimenzije pa je zato nujna za zagotovitev varnosti vseh prometnih udeležencev na predmetni cestni povezavi.

Investicija zajema:

- zamenjavo voziščne konstrukcije z vezanimi in nevezanimi sloji (globinske sanacije);
- ojačitev voziščne konstrukcije z vezanimi nosilnimi sloji;
- izravnavo posedkov z asfaltno maso;
- asfaltiranje vozišča, dvoslojno 6+4 cm;
- ureditev odvodnjavanja (padavinske in zaledne vode);
- ureditev bankin;
- ureditev brežin.

Cilji investicije so predvsem:

- izboljšana prometna infrastruktura območja,
- zagotovitev večje varnosti pešcev, kolesarjev in drugih udeležencev v prometu,
- izboljšana dostopnost občinskega središča z višje ležečimi naselji in turističnimi točkami Pohorja,
- povečanje razvojnih priložnosti območja,
- dvig življenjske ravni prebivalstva na obravnavanem območju,
- boljši estetski videz in večja urejenost območja,
- povečana vrednost premoženja,
- zmanjševanje odhajanja mladih iz tega območja občine oz. stimuliranje priseljevanja mladih družin na območje občine.

VI. FINANČNE POSLEDICE

Vrednost obravnavane investicije znaša 281.326,75 € z DDV (stalne cene, marec 2024).

Izvedba investicije je predvidena v letu 2024, investitor, Občina Slovenska Bistrica pa je potrebna sredstva za izvedbo investicije načrtovala v proračunu Občine Slovenska Bistrica, in sicer v okviru proračunske postavke 4204 Novogradnje, rekonstrukcije in adaptacije.

VII. PREDLOG SKLEPA

Občinskemu svetu predlagamo, da obravnava predloženo gradivo ter v kolikor ne bo pripomb, sprejme naslednji sklep:

SKLEP

Občinski svet Občine Slovenska Bistrica potrjuje Dokument identifikacije investicijskega projekta (DIIP) »SANACIJA VOZIŠČA LOKALNE CESTE 440201 NA ODSEKU MODRIČ - KEBELJ«.

Investicija se uvrsti v Načrt razvojnih programov za obdobje 2023 - 2027.

Odobri se izvedba investicije.

Župana se pooblašča za morebitne naknadne spremembe investicijskega dokumenta ter za spremembe v načrtu razvojnih programov.

S spoštovanjem,

Pripravil:
Marko Pučnik

Vodja Oddelka za okolje in prostor:
Janja MLAKER

Priloga:

- DIIP »SANACIJA VOZIŠČA LOKALNE CESTE 440201 NA ODSEKU MODRIČ - KEBELJ«



OBČINA SLOVENSKA BISTRICA
Kolodvorska ulica 10
2310 Slovenska Bistrica
Tel. 02/843 28 00
Spletna stran: <http://www.slovenska-bistrica.si>
E-naslov: obcina@slov-bistrica.si

DOKUMENT IDENTIFIKACIJE INVESTICIJSKEGA PROJEKTA

za projekt:

**SANACIJA VOZIŠČA LOKALNE CESTE 440201 NA ODSEKU MODRIČ -
KEBELJ**



Dokument je izdelan v skladu z Uredbo o enotni metodologiji za pripravo in obravnavo investicijske dokumentacije na področju javnih financ, Uradni list RS, št. 60/06, 54/10 in 27/16).

Slovenska Bistrica, april 2024

KAZALO VSEBINE

1	UVOD	3
2	NAVEDBA INVESTITORJA, UPRAVLJAVCA IN IZDELOVALCA INVESTICIJSKE DOKUMENTACIJE Z ŽIGI IN PODPISI ODGOVORNIH OSEB	4
3	ANALIZA STANJA Z OPISOM RAZLOGOV ZA INVESTICIJSKO NAMERO	5
3.1	Podravska regija z občino Slovenska Bistrica	5
3.2	Razlogi za investicijsko namero	10
4	OPREDELITEV RAZVOJNIH MOŽNOSTI IN CILJEV INVESTICIJE TER PREVERITEV USKLAJENOSTI Z RAZVOJNIMI STRATEGIJAMI IN POLITIKAMI	11
4.1	Opredelitev razvojnih možnosti in ciljev investicije	11
4.2	Preveritev usklajenosti z razvojnimi strategijami in politikami	12
5	PREDSTAVITEV VARIANT	14
5.1	Scenarij "z" investicijo	14
5.1.1	Značilnosti rekonstrukcije	14
5.1.2	Tehnični podatki	14
5.2	Scenarij "brez" investicije	16
6	VRSTA INVESTICIJE IN OCENA INVESTICIJSKIH STROŠKOV	17
6.1	Vrsta investicije	17
6.2	Ocena investicijskih stroškov po stalnih cenah	17
6.3	Ocena investicijskih stroškov po tekočih cenah	17
7	OPREDELITEV TEMELJNIH PRVIN, KI DOLOČAJO INVESTICIJO	18
7.1	Predhodna idejna rešitev ali študija	18
7.2	Opis lokacije	18
7.3	Okvirni obseg in specifikacija investicijskih stroškov s časovnim načrtom izvedbe	19
7.4	Varstvo okolja	19
7.5	Kadrovsko-organizacijska shema	19
7.6	Predvideni viri financiranja in drugi viri	19
8	INFORMACIJA O PRIČAKOVANI STOPNJI IZRABE ZMOGLJIVOSTI OZIROMA EKONOMSKI UPRAVIČENOSTI PROJEKTA	20
8.1	Finančna in ekonomska analiza	20
8.2	Analiza občutljivosti	24
8.3	Analiza tveganja in izvedljivosti	25
9	NADALJNJA PRIPRAVA DOKUMENTACIJE S ČASOVNIM NAČRTOM	27

KAZALO TABEL IN SLIK

TABELA 1: INVESTITOR IN UPRAVLJAVEC PROJEKTA	4
TABELA 2: IZDELOVALEC INVESTICIJSKE DOKUMENTACIJE	4
TABELA 3: PREBIVALSTVO V PODRAVSKI REGIJI 2004–2021 (NA DAN 1. 1.)	6
TABELA 4: GOSTOTA PREBIVALSTVA V PODRAVSKI REGIJI (NA DAN 1. 1. 2023)	6
TABELA 5: BDP NA PREBIVALCA, PRIMERJALNO Z DRŽAVNIM POVPREČJEM TER NAJBOLJ IN NAJMANJ RAZVITO REGIJO, V OBDOBJU 2012-2022	7
TABELA 6: DOLŽINE CEST V OBČINI SLOVENSKA BISTRICA	9
TABELA 7: INVESTICIJSKI STROŠKI PO STALNIH CENAH, MAREC 2024, V EUR	17
TABELA 8: ČASOVNI NAČRT AKTIVNOSTI PROJEKTA	19
TABELA 9: OPERATIVNI STROŠKI PO STATIČNI METODI	20
TABELA 10: OPERATIVNI STROŠKI PO DINAMIČNI METODI	20
TABELA 11: TABELA DENARNEGA TOKA	21
TABELA 12: TABELA DISKONTIRANEGA DENARNEGA TOKA	21
TABELA 13: FINANČNA MERILA INVESTICIJE	22
TABELA 14: TABELA EKONOMSKEGA TOKA	23
TABELA 15: TABELA DISKONTIRANEGA EKONOMSKEGA TOKA	23
TABELA 16: EKONOMSKA MERILA INVESTICIJE	24
TABELA 17: OCENJENA TVEGANJA	25
SLIKA 1: PODRAVSKA REGIJA Z OBČINO SLOVENSKA BISTRICA	5
SLIKA 2: POHORJE – ČRNO JEZERO	8
SLIKA 3: PROMETNA INFRASTRUKTURA NA OBMOČJU OBČINE SLOVENSKA BISTRICA	9
SLIKA 4: MEJA OBDELAVE	11
SLIKA 5: GRADBENA SITUACIJA	16
SLIKA 6: PRIKAZ LOKACIJE Z MEJAMI NASELIJ V PROSTORU OBČINE SLOVENSKA BISTRICA	18
SLIKA 7: PRIKAZ LOKACIJE Z MEJAMI KRAJEVNIH SKUPNOSTI V PROSTORU OBČINE SLOVENSKA BISTRICA	18

1 UVOD

Dokument obravnava investicijo v ureditev cestnega odseka Modrič – Kebelj na lokalni cesti LC 440201 Gladomes – Podgrad v dolžini 1.748 m, ki je zaradi dotrajanosti voziščne konstrukcije nujno potreben sanacije. Z njo želi investitor, Občina Slovenska Bistrica, izboljšati prometno infrastrukturo območja, zagotoviti varnost udeležencev v prometu, izboljšati prometno povezanost v občini in zagotoviti ustrezne pogoje za gospodarski in turistični razvoj.

Vrednost obravnavane investicije znaša 281.326,75 € z DDV (stalne cene, marec 2024). V skladu s 4. členom Uredbe o enotni metodologiji za pripravo in obravnavo investicijske dokumentacije na področju javnih financ, Uradni list RS, št. 60/2006, 54/2010 in 27/2016, je potrebno za investicijske projekte pod vrednostjo 500.000,00 € zagotoviti Dokument identifikacije investicijskega projekta, ki vsebuje podatke, potrebne za določitev investicijske namere in njenih ciljev v obliki funkcionalnih zahtev, ki jih bo morala investicija izpolnjevati. DIIP vsebuje opise tehničnih, tehnoloških ali drugih prvin predlaganih rešitev in je podlaga za odločanje o nadaljnji izdelavi investicijske dokumentacije oziroma nadaljevanju investicije.

Izvedba investicije je predvidena v letu 2024, investitor, Občina Slovenska Bistrica pa je potrebna sredstva za izvedbo investicije načrtovala v proračunu Občine Slovenska Bistrica, in sicer v okviru proračunske postavke *4204 Novogradnje, rekonstrukcije in adaptacije*.

2 NAVEDBA INVESTITORJA, UPRAVLJAVCA IN IZDELOVALCA INVESTICIJSKE DOKUMENTACIJE Z ŽIGI IN PODPISI ODGOVORNIH OSEB

TABELA 1: INVESTITOR IN UPRAVLJAVEC PROJEKTA

Naziv	OBČINA SLOVENSKA BISTRICA
Naslov	Kolodvorska ulica 10, 2310 Slovenska Bistrica
Odgovorna oseba	Dr. Ivan Žagar, župan
Žig in podpis	
Telefon	+386 (0) 2 843 28 00
Spletna stran	www.slovenska-bistrica.si
E-poštni naslov	obcina@slov-bistrica.si
Davčna številka	49960563
Matična številka	5884250

TABELA 2: IZDELOVALEC INVESTICIJSKE DOKUMENTACIJE

Naziv	RAZVOJNO INFORMACIJSKI CENTER SLOVENSKA BISTRICA
Naslov	Trg svobode 5, 2310 Slovenska Bistrica
Odgovorna oseba	Tomaž Repnik, direktor
Žig in podpis	
Telefon	+386 (0) 2 843 02 46
Spletna stran	www.ric-sb.si
E-pošta	info@ric-sb.si
Davčna številka	72326018
Matična številka	1510045

3 ANALIZA STANJA Z OPISOM RAZLOGOV ZA INVESTICIJSKO NAMERO

3.1 Podravska regija z občino Slovenska Bistrica

Investicija se načrtuje na območju občine Slovenska Bistrica. Občina je locirana znotraj Podravske statistične regije, ki se uvršča v kohezijsko regijo Vzhodna Slovenija.

Podravska statistična regija s površino 2.170 km² obsega 10,7 % slovenskega ozemlja in je peta največja slovenska statistična regija. Regija na svoji zahodni strani meji na Koroško in Savinjsko regijo, na svoji vzhodni strani pa s Pomursko regijo. Na severu meji na Republiko Avstrijo, na jugu pa na Republiko Hrvaško.

SLIKA 1: PODRAVSKA REGIJA Z OBČINO SLOVENSKA BISTRICA



Regija na svoji zahodni strani meji na Koroško in Savinjsko regijo, na svoji vzhodni strani pa s Pomursko regijo. Na severu meji na Republiko Avstrijo, na jugu pa na Republiko Hrvaško. Regijo sestavlja 41 občin, in sicer: (1) Benedikt, (2) Cerkevjak, (3) Cirkulane, (4) Destrnik, (5) Dornava, (6) Duplek, (7) Gorišnica, (8) Hajdina, (9) Hoče – Slivnica, (10) Juršinci, (11) Kidričevo, (12) Kungota, (13) Lenart, (14) Lovrenc na Pohorju, (15) Majšperk, (16) Makole, (17) Maribor, (18) Markovci, (19) Miklavž na Dravskem polju, (20) Oplotnica, (21) Ormož, (22) Pesnica, (23) Podlehnik, (24) Poljčane, (25) Ptuj, (26) Rače – Fram, (27) Ruše, (28) Selnica ob Dravi, (29) **Slovenska Bistrica**, (30) Središče ob Dravi, (31) Starše, (32) Sveta Ana, (33) Sveta Trojica v Slovenskih goricah, (34) Sveti Andraž v Slovenskih goricah, (35) Sveti Jurij v Slovenskih goricah, (36) Sveti Tomaž, (37) Šentilj, (38) Trnovska vas, (39) Videm, (40) Zavrč in (41) Žetale.

Regijo sestavlja 678 naselij. V regiji je po podatkih Statističnega urada RS na dan 1.1.2023 živel 329.014 prebivalcev. Delež prebivalstva v strukturi prebivalstva Republike Slovenije je v zadnjih nekaj letih konstanten. Gostota prebivalstva v Podravske statistični regiji močno presega slovensko povprečje.

TABELA 3: PREBIVALSTVO V PODRAVSKI REGIJI 2004–2023 (NA DAN 1. 1.)

Leto	2004	2005	2006	2007	2008	2009	2010
Slovenija	1.996.433	1.997.590	2.003.358	2.010.377	2.025.866	2.032.362	2.046.976
Podravska reg.	319.426	319.114	319.235	319.706	321.781	322.900	323.343
Delež	16,00	15,97	15,93	15,90	15,88	15,89	15,79

Leto	2011	2012	2013	2014	2015	2016	2017
Slovenija	2.050.189	2.055.496	2.058.821	2.061.085	2.062.874	2.064.188	2.065.895
Podravska reg.	323.119	323.534	323.238	323.328	323.356	321.493	322.043
Delež	15,76	15,74	15,70	15,69	15,68	15,57	15,59

Leto	2018	2019	2020	2021	2022	2023
Slovenija	2.066.880	2.080.908	2.095.861	2.108.977	2.107.180	2.116.972
Podravska reg.	322.058	324.104	325.994	328.469	327.998	329.014
Delež	15,58	15,58	15,55	15,57	15,56	15,54

Vir: Statistični urad Republike Slovenije

TABELA 4: GOSTOTA PREBIVALSTVA V PODRAVSKI REGIJI (NA DAN 1. 1. 2023)

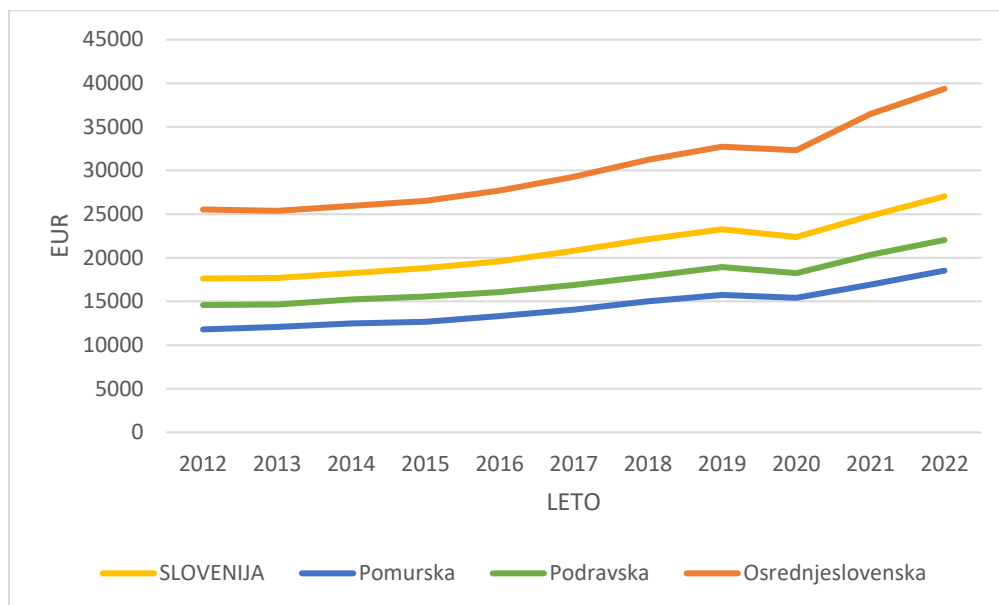
	Površina v km ²	Št. preb.	Preb./km ²
Slovenija	20.273	2.120.937	104,6
Podravska regija	2.170	329.753	152

Vir: Statistični urad Republike Slovenije

Gre za regijo z velikimi razvojnimi problemi, v okviru katere je koncentracija gospodarskih dejavnosti in prebivalstva na nekaterih območjih v preteklosti povzročila različne pogoje za življenje in delo (razlike v prostorski razporeditvi delovnih mest, stopnji brezposelnosti, v izobrazbeni strukturi prebivalstva) ter neenakomerno dostopnost do gospodarske in družbene infrastrukture znotraj regije. Problemi so še posebej izraziti v strukturno zaostalih in ekonomsko, razvojno šibkih območjih s pretežno agrarno usmeritvijo, v območjih z demografskimi problemi, z nizkim dohodkom na prebivalca, v ekonomsko in socialno nestabilnih območjih.

Gospodarska moč Podravske regije, merjena z BDP, je pod slovenskih povprečjem. V letu 2022 je bilo v Podravske regije ustvarjenega 12,7 % BDP države. BDP Podravja je znašal 22.045 € na prebivalca, kar predstavlja 81,5 % slovenskega povprečja.

TABELA 5: BDP NA PREBIVALCA, PRIMERJALNO Z DRŽAVNIM POVPREČJEM TER NAJBOLJ IN NAJMANJ RAZVITO REGIJO, V OBDOBJU 2012-2022



Vir: Statistični urad Republike Slovenije

Leta 2023 je bilo v Podravski regiji 132.155 delovno aktivnih prebivalcev, povprečna stopnja registrirane brezposelnosti pa je znašala 5,7 % (na državni ravni je znašala 5 %).

Občina Slovenska Bistrica leži na stičišču Pohorja, Haloz ter Dravsko - Ptujkega polja in velja za eno večjih občin v podravski regiji. Meji z občinami Lovrenc na Pohorju, Ruše, Hoče - Slivnica, Rače - Fram, Kidričevo, Majšperk, Makole, Poljčan, Slovenske Konjice, Oplotnica, Zreče. Razprostira se na 260,1 km² in nudi prostor 26.206 prebivalcem (Statistični urad RS, 2023).

Gostota poseljenosti v občini je pod slovenskim povprečjem in znaša 100,12 prebivalcev/km². Stopnja registrirane brezposelnosti v občini znaša 4,8 % (ZRSZ, avgust 2022) in je pod slovenskim povprečjem, ki znaša 5,5 % v enakem obdobju. Povprečna mesečna neto plača je v avgustu 2022 znašala 1.245,21 €, kar je za dobrih 5 % nižje od slovenskega povprečja.

Koeficient razvitosti občine Slovenska Bistrica za leti 2024 in 2025, izračunan na podlagi Uredbe o metodologiji za določitev razvitosti občin za leti 2024 in 2025 (Ur.l.RS št. 132/23), znaša 1, s čimer se občina uvršča v povprečje razvitosti občin v Sloveniji.

Mesto Slovenska Bistrica predstavlja industrijsko, upravno in kulturno središče občine. Gospodarstvo je s svojimi dejavnostmi bistveni dejavnik razvoja in napredka v občini. Prevladuje predelovalna industrija, ki predstavlja 2/3 gospodarstva (proizvodnja kovinskih izdelkov s poudarkom na aluminiju, živilsko predelovalna industrija), sicer pa se cca. 25 % podjetij ukvarja z ne-storitvenimi dejavnostmi.

Največja prednost razvojnih možnosti mesta in občine Slovenska Bistrica je ugodna strateška lega, saj leži na križišču poti v smeri Maribora, Ptuja, Ljubljane in Rogaške Slatine. V neposredni bližini poteka vzhodna smer slovenskega avtocestnega križa, v smeri proti Madžarski in Hrvaški.

Občina Slovenska Bistrica se ponaša s številnimi naravnimi znamenitostmi ter kulturnimi in zgodovinskimi spomeniki. Velik del teh je občina razglasila z odlokom o zaščiti znamenitosti in spomenikov. Veliko, predvsem kulturnih spomenikov, pa je v preteklih dveh desetletjih tudi obnovila in zavarovala pred propadom. Naravna in kulturna dediščina v občini predstavlja neprecenljivi del gospodarskih in turističnih možnosti prihodnjega razvoja tega območja.

Pomemben del občine predstavlja **Pohorje**. Obsega okoli 1.000 km² pretežno iglastega gozda in ima v slovenskem gorskem prostoru poseben pomen. Pohorje nima izrazitih vrhov. JV del Pohorja, ki pripada Občini Slovenska Bistrica, je od 1.230 do 1.330 m visoka planota. To je razmeroma valovit svet, po katerem tečejo potoki med višjimi kopami in širokimi hrbti. Med kopastimi vrhovi nad planoto sta, razen Rogle (1.517m), najmarkantnejša Žigartov vrh (1.345m) in Veliki vrh (1.344m).

SLIKA 2: POHORJE – ČRNO JEZERO



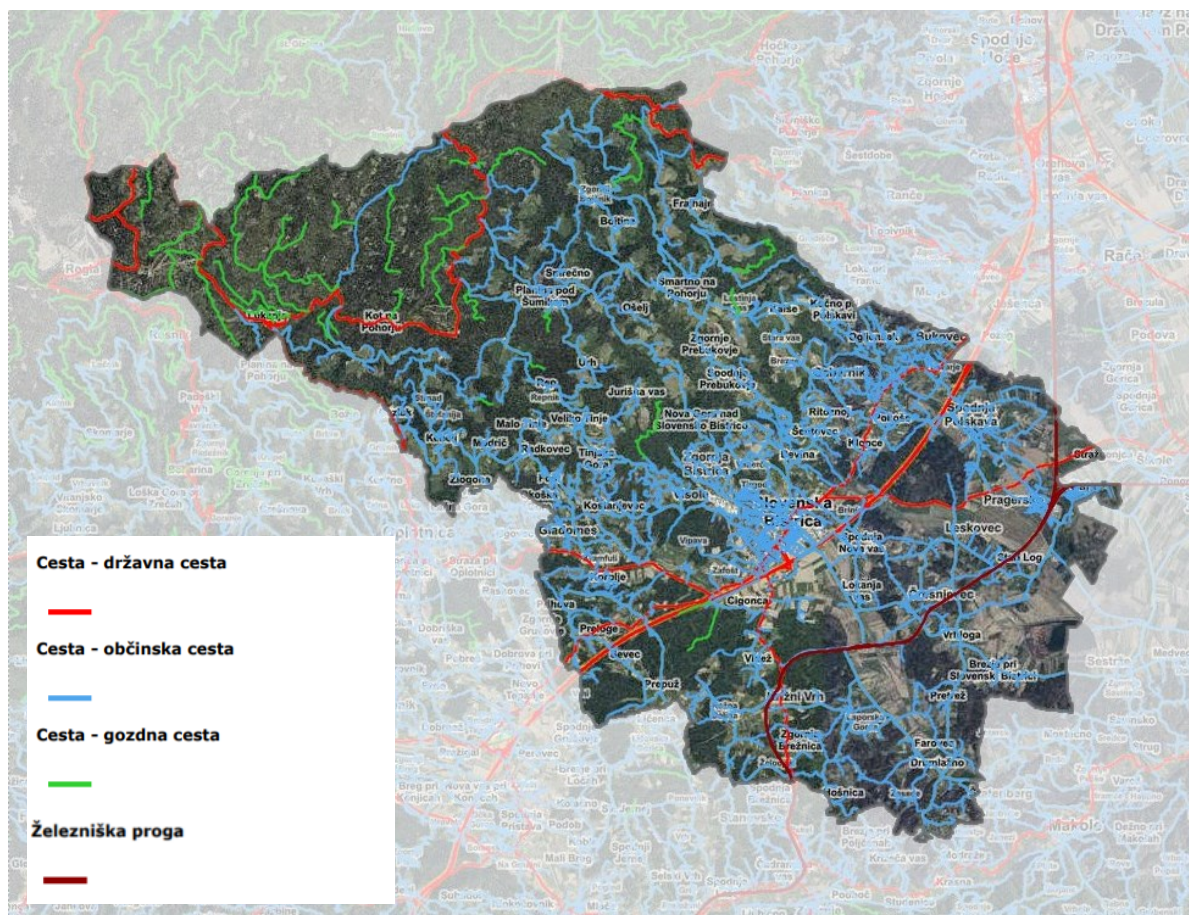
Vir: Spletna stran TIC (tic-sb.si)

Pohorje je znano po svojih šotnih barjih s številnimi jezerci, med katerimi je tudi Črno jezero, ter po svojih obsežnih planjah in planinskih fratah, ki so delo človeških rok. Pohorje nudi življenjski prostor številnim živalskim in rastlinskim vrstam, glavno bogastvo in okras Pohorja pa so gozdovi, v katerih prevladujejo zlasti iglavci. Za Pohorje so bile značilne tudi glažute, ki jih niso poznali le pri nas ampak tudi v svetu. Ljudje so že v preteklosti spoznali lepote in darove narave, ki jim jih je ponujalo Pohorje, zato se je pričel razvijati turizem, ki danes tukaj prevladuje. V zimskem času smučanje, v poletnih mesecih pa predvsem pohodništvo in kolesarjenje. Pohorje je pravi raj za pohodnike, saj je preprejeno s številnimi potmi, ki povezujejo med seboj planinske postojanke, ter naravne in kulturne znamenitosti tega predela.

Občino sestavlja 79 naselij: Bojtina, Brezje pri Slov. Bistrici, Bukovec, Cezlak, Cigonca, Črešnjevce, Devina, Dolgi Vrh, Drumlažno, Farovec, Fošt, Frajhajm, Gabernik, Gaj, Gladomes, Hošnica, Ješovec, Jurišna vas, Kalše, Kebelj, Klopce, Kočno ob Ložnici, Kočno pri Polskavi, Korplje, Kostanjevec, Kot na Pohorju, Kovača vas, Križni Vrh, Laporje, Leskovec, Levič, Lokanja vas, Lukanja, Malo Tinje, Modrič, Nadgrad, Ogljenšak, Ošelj, Planina pod Šumikom, Podgrad na Pohorju, Pokošje, Pragersko, Preloge, Prepuž, Pretrež, Razgor pri Žabljeku, Rep, Ritoznoj, Sele pri Polskavi, Sevec, Slovenska Bistrica, Smrečno, Spodnja Ložnica, Spodnja Nova vas, Spodnja Polskava, Spodnje Prebukovje, Stari log, Šentovec, Šmartno na Pohorju, Tinjska Gora, Trnovec pri Slovenski Bistrici, Turiška vas na Pohorju, Urh, Veliko Tinje, Videž, Vinarje, Visole, Vrhloga, Vrhole pri Laporju, Vrhole pri Slov. Konjicah, Zgornja Bistrica, Zgornja Brežnica, Zgornja Ložnica, Zgornja Nova vas, Zgornja Polskava, Zgornje Prebukovje, Žabljek, Nova Gora nad Slov. Bistrico.

V Republiki Sloveniji imamo 39.014 km javnih cest, od tega 6.748,4 km državnih in 32.423,3 km občinskih (Banka cestnih podatkov, 2022). Na območju Občine Slovenska Bistrica se nahaja 662 km cest.

SLIKA 3: PROMETNA INFRASTRUKTURA NA OBMOČJU OBČINE SLOVENSKA BISTRICA



Vir: Prostorski informacijski sistem občin, 2024.

TABELA 6: DOLŽINE CEST V OBČINI SLOVENSKA BISTRICA

Tip	Opis tipa	Dolžina v m
AC	Avtoceste (štiri in večpasovne)	13.467
G1 O	Glavne ceste 1. Reda običajni odsek	6.580
R1	Regionalne ceste 1. Reda	6.236
R2 O	Regionalne ceste 2. Reda običajni odsek	16.335
R3	Regionalne ceste 3. Reda	8.317
RT	Regionalne turistične ceste	34.458
LC	Lokalne ceste	217.634
JP	Javne poti	359.087
	Skupaj	662.084

Vir: Banka cestnih podatkov, 2024

Državne ceste (AC, G, R) so v lasti države. Z avtocestami upravlja Družba za avtoceste v Republiki Sloveniji (DARS), z ostalimi državnimi cestami pa Direkcija RS za infrastrukturo (DRSI).

Občinske ceste (LC in JP) so v lasti Občine Slovenska Bistrica, z njimi upravlja Občina Slovenska Bistrica, vzdržujejo pa jih krajevne skupnosti in Komunala Slovenska Bistrica d.o.o..

3.2 Razlogi za investicijsko namero

Odlok o kategorizaciji občinskih cest v Občini Slovenska Bistrica, Uradni list RS št. 68/2018, opredeljuje lokalno cesto LC 440201 na relaciji Gladomes–Fošt–Radkovec–Modrič–Kebelj–Podgrad na Pohorju. Dolžina LC 440201 znaša 11.452 m. Dolžina predvidene rekonstrukcije znaša 1.748 m.

Obstoječe stanje vozišča na odseku Modrič – Kebelj v dolžini 1.748 m je zaradi dotrajanosti voziščne konstrukcije neravno (posedki, kolesnice), na določenih mestih so opazne zmrzljinske poškodbe (mrežaste razpoke in popolne deformacije asfalta, kot so krušenje ter luščenje asfaltnih zmesi). Zaradi dotrajanosti voziščne konstrukcije je sanacija nujno potrebna. Vzdrževanje v smislu zagotavljanja varnosti ni več mogoče. Odvodnjavanje ni zadostno urejeno, zato je potrebna izdelava asfaltnih muld ter prepustov. Obstoječe prepuste je potrebno podaljšati, po potrebi zamenjati ter izdelati iztočne glave ter vtočne jaške. Na določenih mestih pri ukopih ceste je potrebno zagotoviti odvodnjavanje zalednih voda z dreniranjem.

Dejstvo je, da je po tej cesti potekal obvoz zaradi zapore državne ceste Cezlak – Pesek, zaradi česar se je povečal tovorni promet za spravilo lesa. To je še pospešilo vpliv na slabo stanje voziščnih konstrukcij.

Obravnavana cesta predstavlja prometno povezavo med naselji Kebelj in Kot ter naprej do Osankarice, Peska, Rogle in Treh Kraljev in je osrednja povezovalna in turistična cesta, zaradi česar je pomembna tudi z vidika zagotavljanja nadaljnjega gospodarskega in turističnega razvoja tega območja. Pohorje je v poletni sezoni zanimivo tudi za kolesarskih in pohodniški turizem, zagotovitev varnega in urejenega cestišča ustrezne dimenzije pa je zato nujna za zagotovitev varnosti vseh prometnih udeležencev na predmetni cestni povezavi.

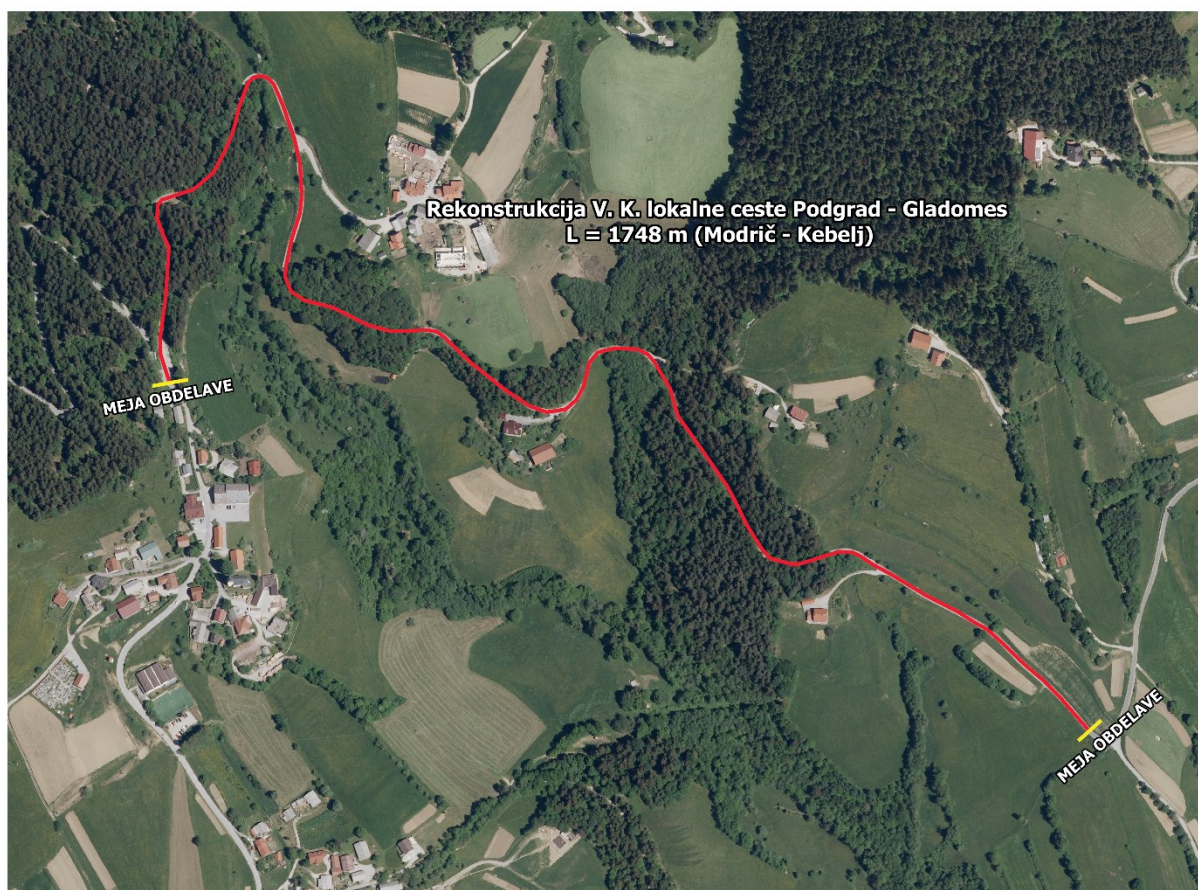
4 OPREDELITEV RAZVOJNIH MOŽNOSTI IN CILJEV INVESTICIJE TER PREVERITEV USKLAJENOSTI Z RAZVOJNIMI STRATEGIJAMI IN POLITIKAMI

4.1 Opredelitev razvojnih možnosti in ciljev investicije

Zakon o lokalni samoupravi določa izvirne naloge občin. Med naborom teh nalog je tudi obveza posamezne občine, da gradi, vzdržuje in ureja lokalne javne ceste, javne poti, rekreacijske in druge javne površine ter da v skladu z zakonom ureja promet v občini.

Na predmetni lokalni cesti je bila predhodno že izvedena sanacija voziščne konstrukcije na odseku Radkovec – Modrič v dolžini 1.385 m in na odseku Kot – Podgrad v dolžini 1.120 m. Predmet tega DIIP je izvedba 3. faze rekonstrukcije predmetne lokalne ceste v dolžini 1.748 m, na relaciji Modrič - Kebelj.

SLIKA 4: MEJA OBDELAVE



Vir: Tehnično poročilo, 2024.

Investicija zajema:

- zamenjavo voziščne konstrukcije z vezanimi in nevezanimi sloji (globinske sanacije);
- ojačitev voziščne konstrukcije z vezanimi nosilnimi sloji;
- izravnavo posedkov z asfaltno maso;
- asfaltiranje vozišča, dvoslojno 6+4 cm;
- ureditev odvodnjavanja (padavinske in zaledne vode);

- ureditev bankin;
- ureditev brežin.

Cilji investicije so predvsem:

- izboljšana prometna infrastruktura območja,
- zagotovitev večje varnosti pešcev, kolesarjev in drugih udeležencev v prometu,
- izboljšana dostopnost občinskega središča z višje ležečimi naselji in turističnimi točkami Pohorja,
- povečanje razvojnih priložnosti območja,
- dvig življenjske ravni prebivalstva na obravnavanem območju,
- boljši estetski videz in večja urejenost območja,
- povečana vrednost premoženja,
- zmanjševanje odhajanja mladih iz tega območja občine oz. stimuliranje priseljevanja mladih družin na območje občine.

4.2 Preveritev usklajenosti z razvojnimi strategijami in politikami

Program Evropske kohezijske politike za obdobje 2021 – 2027 kot glavne naložbene politike Evropske unije narekuje celostni pristop k trajnostnemu razvoju lokalnih območij. Eden od ciljev programa je tudi spodbujanje celostnega in vključujočega socialnega, gospodarskega in okoljskega lokalnega razvoja, kulture, naravne dediščine, trajnostnega turizma in varnosti, pri čemer se ukrepi navezujejo tudi na zagotavljanje ustrezne povezanosti območij ter dostopnosti do storitev tako v urbanih središčih kot na podeželju.

Strategija prostorskega razvoja Slovenije 2050 je temeljni dokument za usmerjanje prostorskega razvoja države. Z njim opredeljujemo dolgoročne strateške cilje države in usmeritve razvoja dejavnosti v prostoru, ki bodo podlaga za usklajeno delovanje vseh deležnikov, ki sooblikujemo prostor in tako neposredno vplivamo na raven kakovosti življenja v državi.

Aktivnosti so usmerjene k doseganju prostorske kohezije, k celovitemu reševanju prostorsko razvojnih izzivov, k trajnostnemu razvoju urbanih območij in podeželja; upoštevanju zahtev in potreb specifičnih območij; k medsebojni usklajenosti ciljev in ukrepov javnih politik z učinki na prostorski razvoj; k doseganju gospodarskih, okoljskih in družbenih ciljev, ki so osnovani na prostorskih potencialih območij in z njimi skladni; učinkoviti, trajnostni in inovativni rabi virov ter postopnem prehodu iz normativnega na participativen model upravljanja prostora.

Eden od ciljev prostorskega razvoja se navezuje na zagotavljanje kakovosti življenja na urbanih in podeželskih območjih, ki vključuje vzpostavljanje ustreznih infrastrukturnih pogojev in razmer, ki bodo omogočale trajnostni ekonomski razvoj in povečevale privlačnost in kakovost bivanja.

Regionalni razvojni program Podravja 2021-2027 je temeljni strateški razvojni dokument na regionalni ravni, ki opredeljuje razvojne usmeritve na gospodarskem, socialno-družbenem, okoljskem in prostorskem področju regije. Na osnovi ocene stanja opredeljuje razvojne prednosti regije, razvojno vizijo in strateške cilje, razvojne prioritete ter finančni okvir za izvedbo programa.

RRP 2021-2027 opredeljuje ključne razvojne cilje regije, h katerim bodo usmerjeni ukrepi za doseganje razvojnega preboja Podravja v obdobju od 2021 do 2027. Predmetna investicija je skladna s 3. strateškim ciljem RRP 2021-2027 Podravske regije, to je *Bolj povezana regija*, v okviru katerega si bomo

prizadevali za povečanje prometne povezanosti in dostopnosti znotraj regije, ki je ključna za uspešen razvoj gospodarstva in skladen regionalen razvoj.

Proračun Občine Slovenska Bistrica vsako leto načrtuje proračunske izdatke tako za vzdrževanje občinskih cest kor tudi za investicije in investicijske vzdrževanje. Sredstva za izvedbo investicije so zagotovljena v proračunu Občine Slovenska Bistrica za leto 2024.

5 PREDSTAVITEV VARIANT

5.1 Scenarij "z" investicijo

Investitor je različne variante investicije, v smislu njenega obsega in izvedbenih alternativ, presojal s stroškovnega in funkcionalnega vidika ter z vidika možnosti zagotavljanja potrebnih virov financiranja.

Scenarij »z« investicijo za investitorja predstavlja stroške, kot jih obravnava ta DIIP. Vsi tehnični podatki in opisi v tem DIIP so povzeti iz tehničnega poročila (marec 2024), ki ga je izdelala Komunala Slovenska Bistrica d.o.o..

5.1.1 Značilnosti rekonstrukcije

Rekonstrukcija obravnavanega odseka na LC Gladomes – Podgrad je potrebna zaradi dotrajanosti voziščne konstrukcije, ki ogroža prometno varnost na tem območju. Vzdrževanje v smislu zagotavljanja varnosti ni več mogoče, tako da je upravičenost gradnje utemeljena. Odvodnjavanje ni zadostno urejeno, zaradi česar je potrebna izdelava asfaltnih muld in prepustov. Obstoječe prepuste je potrebno podaljšati in po potrebi zamenjati ter izdelati iztočne glave in vtočne jaške. Na določenih mestih pri ukopih ceste je potrebno zagotoviti odvodnjavanje zalednih voda z dreniranjem.

Dolžina obnove znaša 1.748 m, širina obnovljene ceste pa bo 4 m + 2x 0,5 m.

V sklopu investicije se bodo izvedla naslednja obnovitvena dela:

- zamenjava voziščne konstrukcije z vezanimi in nevezanimi sloji (globinske sanacije);
- ojačitev voziščne konstrukcije z vezanimi nosilnimi sloji;
- izravnava posedkov z asfaltno maso;
- asfaltiranje vozišča, dvoslojno 6+4 cm;
- ureditev odvodnjavanja (padavinske in zaledne vode);
- ureditev bankin;
- ureditev brežin.

5.1.2 Tehnični podatki

VRSTA IN GOSTOTA PROMETA :

Obravnavana cesta predstavlja povezavo med naselji Kebelj do Kot in Vzhodni Kot ter naprej do Osankarice, Peska, Rogle in Treh Kraljev, je povezovalna in turistična cesta.

Promet se nanaša na osebna, gospodarska vozila in traktorje, nekaj pa je tudi tovornih vozil predvsem za spravilo lesa.

RAČUNSKA HITROST :

Računska hitrost znaša 30 - 40 km/h. Pogojujejo jo širina vozišča, horizontalni in vertikalni elementi.

NORMALNI PROFIL :

- vozišče	4,00 m
- <u>utrjene bankine/mulda 2 x 0,50 =</u>	<u>1,00 m</u>
skupaj :	5,00 m

HORIZONTALNI ELEMENTI TRASE :

Horizontalni elementi se določijo po že obstoječih, kjer to ni mogoče, se prečni sklon vozišča določi z asfaltno izravnavo.

Prečni nagibi vozišča so enostranski in znašajo min. 2,5% v premi. Vijačenje vozišča je izvršeno okrog osi v skladu s pogoji, ki jih narekuje prehod preme v krivino in obratno.

VERTIKALNI ELEMENTI TRASE :

Pri določitvi nove nivelete trase bomo v max. možni meri skušali obdržati elemente obstoječe nivelete, upoštevajoč nadgradnjo. Izboljšava vertikalnih elementov bo izvršena na delih trase, kjer bo to potrebno zaradi odvodnjavanja.

Predvidevamo dvig nivelete od 8-20 cm.

PLANUM :

Polaganje zgornjega ustroja vršimo :

- na planum obstoječega asfaltiranega vozišča s predhodnim pobrizgom površine z bitumensko emulzijo,
- na tamponski planum pri odsekih z globinskimi sanacijami ali razširitvami.

TAMPON :

Se ohrani obstoječ pri ojačitvi – nadgradnji voziščne konstrukcije, pri izvedbi globinskih sanacij ter razširitvah se obstoječi tampon odstrani, ter zamenja z novim in sicer:

- Na planum sp.ustroja se vgradi tamponski material: zmrzlinško odporni drobljenec 0-32 v debelini 25 cm in posteljica v debelini 30 cm iz gramoza 0 – 63 mm. Komprimacija do zbitosti $Me = 90$ MPa.
- V planumu spodnjega ustroja je potrebno doseči 92 - 97% Proctorjeve gostote, v tamponu pa 100 - 104%.

ASFALтна UREDITEV :

Predvidena asfaltna ureditev se sestoji iz treh slojev :

- Obrabni: AC 11 surf B 50/70 A3 v deb. 4 cm;
- Nosilni : AC 22 base B 50/70 A3 v deb. 6 cm;
- Stabilizacija: Asfaltna izravnavna neravnin AC22 base B50/70 A3.

IZKOPI :

Na lokaciji izgradnje ali zamenjave prepusta se vrši izkop v globini do 1,2 m, na odsekih z globinsko sanacijo se vrši izkop do globine 60 cm, oziroma se le to določi z geomehanskim nadzorom.

UREDITEV BANKIN :

Dosip bankin vršimo z ustreznim materialom v uvaljani debelini asfaltnih plasteh na celotni dolžini trase. Nagib bankin proti zunanjemu robu je min. 4%.

PRIKLJUČKI :

Glede na dvig nivelete je potrebno vse priključke primerno višinsko prilagoditi na razdalji, ki omogoča normalni vzdolžni naklon vozišča priključka.

ODVODNJAVANJE :

Dodatno je potrebno izdelati prepuste ter po potrebi podaljšati obstoječe prepuste sanirati iztočne glave ter jaške, očistiti jarke, urediti brežine ter ostale elemente odvodnjavanja.

Predvidena je izdelava asfaltnih muld po celotni dolžini ceste zaradi večjega vzdolžnega sklona.

Obstoječ most se razširi za potrebe montaže JVO jeklene varnostne ograje na rob, s tem se posledično zagotovi širši profil.

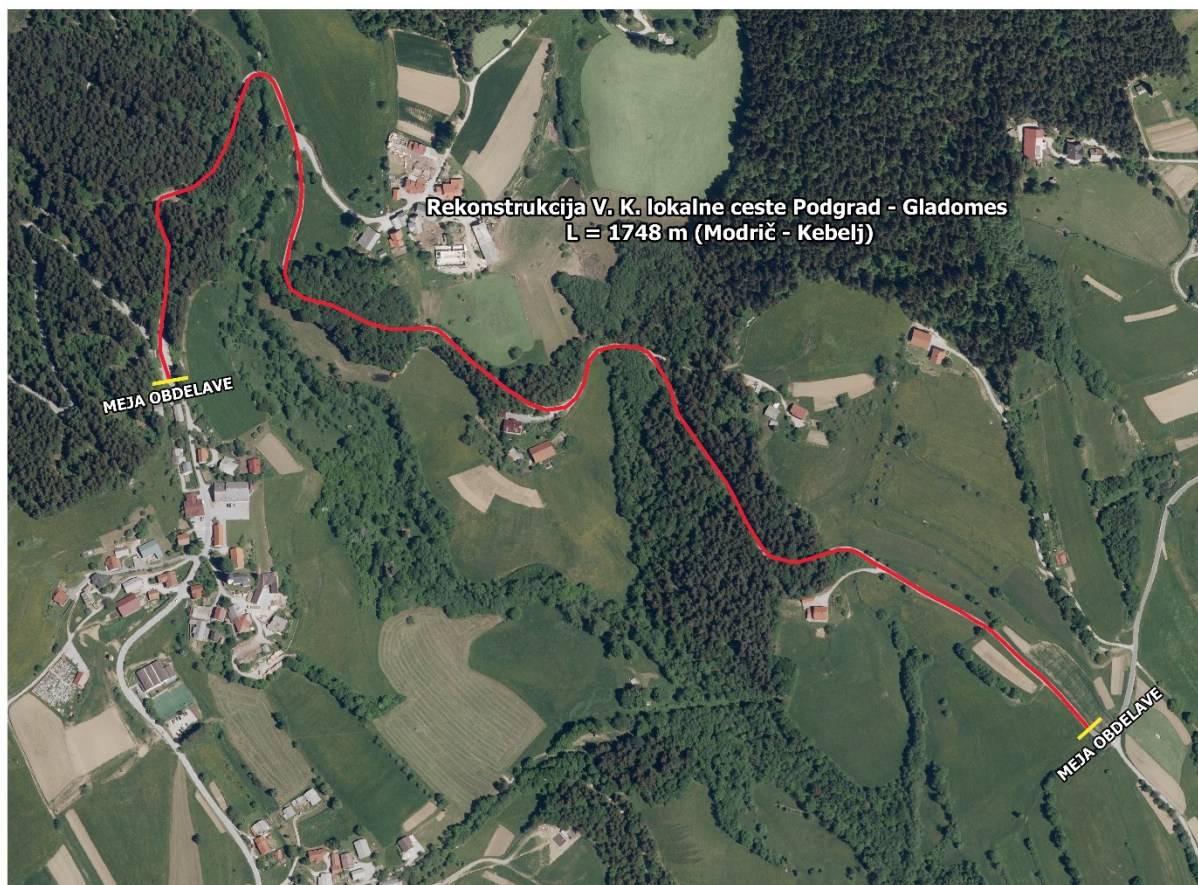
PROMETNA UREDITEV IN PROMETNA OPREMA :

Ohranijo se obstoječi prometni znaki.

ZAKLJUČNA DELA :

Po končanih delih je potrebno celotno traso očistiti in okoliški teren vzpostaviti v prvotno stanje. Vsa dela naj se izvajajo v skladu s tehničnimi predpisi ter standardi, ki veljajo za tovrstna dela.

SLIKA 5: GRADBENA SITUACIJA



Vir: Komunala Slovenska Bistrica, d.o.o.

5.2 Scenarij "brez" investicije

Scenarij »brez« investicije za investitorja pomeni ohranjanje obstoječega stanja, ki na dolgi rok ni več vzdržno in pomeni nevarnost za vse udeležence v prometu, hkrati pa tudi oviro v nadaljnjem celostnem razvoju lokalnega območja.

Scenarij brez investicije prav tako pomeni tudi ohranjanje neprivlačne obstoječe površine, ki z estetskega vidika kazi območje.

Ta scenarij zato ni sprejemljiv in ga je potrebno zavreči.

6 VRSTA INVESTICIJE IN OCENA INVESTICIJSKIH STROŠKOV

6.1 Vrsta investicije

Investicija zajema rekonstrukcijo obstoječe javne prometne infrastrukture, ki je v lasti Občine Slovenska Bistrica.

6.2 Ocena investicijskih stroškov po stalnih cenah

Investicijski stroški so ocenjeni na podlagi projektantskega predračuna in dosedanjih izkušenj investitorja in pripravljavca investicijske dokumentacije.

TABELA 7: INVESTICIJSKI STROŠKI PO STALNIH CENAH, MAREC 2024, V EUR

	Leto 2024		
	Vrednost brez DDV	DDV	Skupaj z DDV
Gradbena dela	224.971,41	49.493,71	274.465,12
Nadzor	5.624,29	1.237,34	6.861,63
Skupaj	230.595,70	50.731,05	281.326,75

Izvedba investicije je načrtovana v letu 2024 in se bo zaključila najkasneje do konca septembra 2024.

6.3 Ocena investicijskih stroškov po tekočih cenah

Planira se, da bo investicija izvedena v letošnjem letu. Ocena vrednosti je bila podana marca 2024. Ker je predvidena dinamika investiranja krajša od enega leta, je vrednost investicije po tekočih cenah enaka vrednosti investicije po stalnih cenah in je posebej ne prikazujemo.

7 OPREDELITEV TEMELJNIH PRVIN, KI DOLOČAJO INVESTICIJO

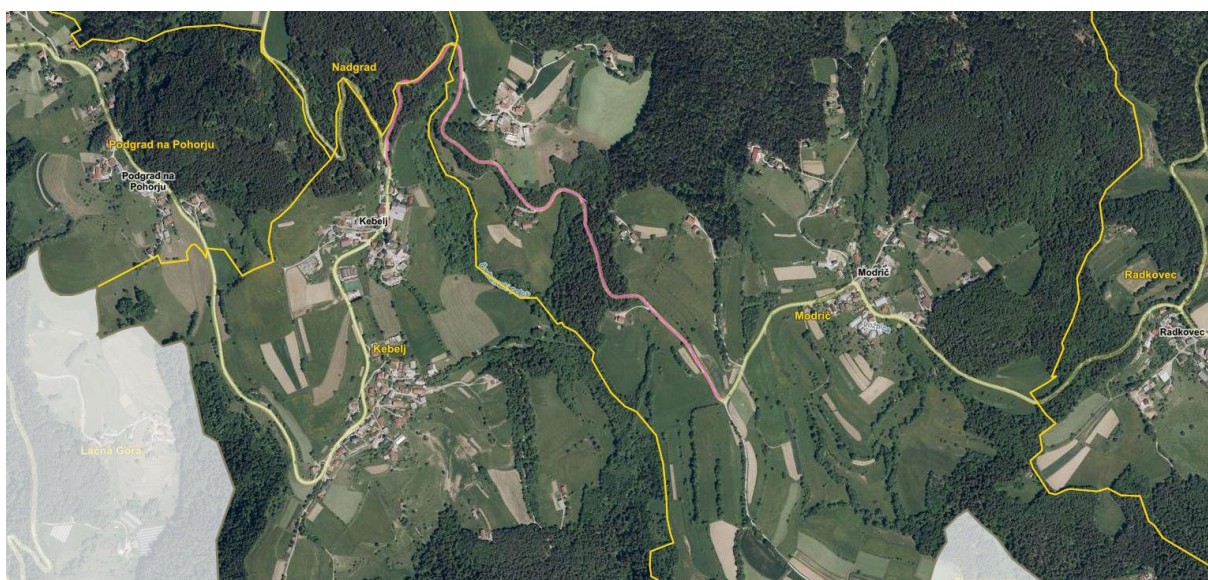
7.1 Predhodna idejna rešitev ali študija

Za investicijo je bilo predhodno izdelano tehnično poročilo s popisom del in oceno vrednosti investicije, ki ga je izdelala Komunala Slovenska Bistrica d.o.o. v mesecu marcu 2024.

7.2 Opis lokacije

Lokacija investicije se nahaja v Krajevni skupnosti Kebelj, in sicer v naseljih Modrič in Kebelj, ki spadata v katastrsko občino k.o. 725 – Kot.

SLIKA 6: PRIKAZ LOKACIJE Z MEJAMI NASELIJ V PROSTORU OBČINE SLOVENSKA BISTRICA



SLIKA 7: PRIKAZ LOKACIJE Z MEJAMI KRAJEVNIH SKUPNOSTI V PROSTORU OBČINE SLOVENSKA BISTRICA



Vir: Prostorski informacijski sistem občin, 2024.

7.3 Okvirni obseg in specifikacija investicijskih stroškov s časovnim načrtom izvedbe

Investicijski stroški so po stalnih cenah ocenjeni na 230.595,70 € brez DDV oziroma 281.326,75 € z DDV.

Investicijska dokumentacija je bila izdelana aprila 2024. Izvedba investicije je načrtovana za leto 2024 in bo predvidoma zaključena najkasneje septembra 2024.

TABELA 8: ČASOVNI NAČRT AKTIVNOSTI PROJEKTA

Aktivnost	Terminska opredelitev
Priprava in potrditev DIIP	3-4/2024
Izvedba postopkov javnega naročanja	5/2024
Izvajanje	6-8/2024
Prevzem	9/2024
Zaključek investicije	9/2024

7.4 Varstvo okolja

V času izvajanja investicijskih del se pričakujejo minimalni negativni vplivi na okolje (oviran promet, hrup gradbene mehanizacije, prah ob izvedbi del...), vendar morajo biti ti ob upoštevanju predpisov o varstvu pri delu, organizaciji gradbišča in varstva pred hrupom znotraj meja dopustnih obremenitev.

Morebitno nastali negativni vplivi na okolje bodo odpravljeni na stroške povzročitelja. Pri načrtovanju in izvedbi investicije bodo upoštevani naslednji okoljski omilitveni ukrepi:

- učinkovitost izrabe naravnih virov (učinkovita raba vode in surovin),
- okoljska učinkovitost (uporaba kvalitetnih, okolju nenevarnih materialov, uporaba optimalnih tehnik, kontrolirano ravnanje z gradbenimi odpadki),
- trajnostna dostopnost (uporabe strojev in transportnih vozil, prijaznih okolju; optimizacija gradbenih in transportnih poti).

7.5 Kadrovsko-organizacijska shema

Izvedbo projekta bo vodila Občina Slovenska Bistrica. Organizacija izvajanja investicije bo potekala po projektnem principu. Imenovana bo projektna skupina za izvedbo posameznih aktivnosti in določeni njihovi nosilci. Naloge bodo članom projektne skupine dodeljene glede na potrebne strokovne izkušnje in znanje.

V času izvajanja del se bodo vršile redne koordinacije med izvajalcem del in vodjo projekta. Investitor bo pravočasno sprejemal vse odločitve za nemoteno izvedbo investicije. Po končani izvedbi bo z objektom upravljala Občina Slovenska Bistrica.

7.6 Predvideni viri financiranja in drugi viri

Investitor zagotavlja zaključeno finančno konstrukcijo tako, da zagotovi potrebne finančne vire za realizacijo stroškov investicije po tekočih cenah. Investicijski stroški po stalnih in tekočih cenah znašajo 281.326,75 €. Potrebna sredstva za izvedbo investicije so načrtovana v proračunu Občine Slovenska Bistrica, in sicer v okviru proračunske postavke 4204 *Novogradnje, rekonstrukcije in adaptacije*.

8 INFORMACIJA O PRIČAKOVANI STOPNJI IZRABE ZMOGLJIVOSTI OZIROMA EKONOMSKI UPRAVIČENOSTI PROJEKTA

Investitor investicijo izvaja v javnem interesu, skladno s cilji, opredeljenimi v tem DIIP.

Investitor po izvedbi investicije ne načrtuje prihodkov iz naslova uporabe urejene prometne infrastrukture.

Investicija prinaša številne koristi, ki so kazalec ekonomske upravičenosti projekta, kot npr.:

- neposredna korist za izvajalce, ki bodo investicijska dela izvajali;
- manjša možnost prometnih nesreč in škode povezane z njimi;
- dvig življenjske ravni prebivalstva na obravnavanem območju;
- boljši estetski videz in večja urejenost območja;
- izboljšani pogoji za gospodarski razvoj na območju;
- večja varnost v prometu, manj poškodb na vozilih, motorjih in kolesih;
- preprečeno odseljevanje prebivalstva oziroma izboljšani pogoji za priseljevanje.

Izdelana je bila finančna in ekonomska analiza tega projekta za referenčno obdobje 30 let, z upoštevanjem 4 % splošne diskontne stopnje oz. 5 % družbene diskontne stopnje.

8.1 Finančna in ekonomska analiza

Izhodišča finančne analize:

- investicijske stroške smo upoštevali kot opredeljeno v tem DIIP;
- ostanek vrednosti je ugotovljen v višini neamortizirane vrednosti predmeta investiranja v zadnjem letu referenčnega obdobja;
- operativne stroške je upravljavec določil v višini 1.000 €/km za zimsko službo in 1.800 €/km za ostale stroške rednega vzdrževanja; za stroške rednega vzdrževanja smo predvideli, da bodo v prvih letih zmanjšani na polovico, nakar se bodo postopoma višali na ocenjeno raven;
- upoštevana je 4 % splošna diskontna stopnja;
- predmet investiranja se preda v obratovanje septembra 2024.

TABELA 9: OPERATIVNI STROŠKI PO STATIČNI METODI

Redno vzdrževanje	1.800,00	€/km
Zimska služba	1.000,00	€/km
Investicija	1,748	km
Redno vzdrževanje	3.146,40	€
Zimska služba	1.748,00	€

Tabela 1:

TABELA 10: OPERATIVNI STROŠKI PO DINAMIČNI METODI

Leto	Redno vzdrževanje	Zimska služba	Operativni stroški
0 2024	524,40	582,67	1.107,07
1 2025	1.573,20	1.748,00	3.321,20
2 2026	1.573,20	1.748,00	3.321,20
3 2027	1.573,20	1.748,00	3.321,20
4 2028	1.573,20	1.748,00	3.321,20
5 2029	1.573,20	1.748,00	3.321,20
6 2030	1.887,84	1.748,00	3.635,84

7	2031	1.887,84	1.748,00	3.635,84
8	2032	1.887,84	1.748,00	3.635,84
9	2033	1.887,84	1.748,00	3.635,84
10	2034	1.887,84	1.748,00	3.635,84
11	2035	2.202,48	1.748,00	3.950,48
12	2036	2.202,48	1.748,00	3.950,48
13	2037	2.202,48	1.748,00	3.950,48
14	2038	2.202,48	1.748,00	3.950,48
15	2039	2.202,48	1.748,00	3.950,48
16	2040	2.517,12	1.748,00	4.265,12
17	2041	2.517,12	1.748,00	4.265,12
18	2042	2.517,12	1.748,00	4.265,12
19	2043	2.517,12	1.748,00	4.265,12
20	2044	2.517,12	1.748,00	4.265,12
21	2045	2.831,76	1.748,00	4.579,76
22	2046	2.831,76	1.748,00	4.579,76
23	2047	2.831,76	1.748,00	4.579,76
24	2048	2.831,76	1.748,00	4.579,76
25	2049	2.831,76	1.748,00	4.579,76
26	2050	3.146,40	1.748,00	4.894,40
27	2051	3.146,40	1.748,00	4.894,40
28	2052	3.146,40	1.748,00	4.894,40
29	2053	3.146,40	1.748,00	4.894,40
	Skupaj	68.172,00	51.274,67	119.446,67

TABELA 11: TABELA DENARNEGA TOKA

	Leto	Investicijski stroški	Operativni stroški	Prihodki	Ostanek vrednosti	Neto denarni tok
0	2024	230.595,70	1.107,07			-231.702,77
1	2025		3.321,20			-3.321,20
2	2026		3.321,20			-3.321,20
3	2027		3.321,20			-3.321,20
4	2028		3.321,20			-3.321,20
5	2029		3.321,20			-3.321,20
6	2030		3.635,84			-3.635,84
7	2031		3.635,84			-3.635,84
8	2032		3.635,84			-3.635,84
9	2033		3.635,84			-3.635,84
10	2034		3.635,84			-3.635,84
11	2035		3.950,48			-3.950,48
12	2036		3.950,48			-3.950,48
13	2037		3.950,48			-3.950,48
14	2038		3.950,48			-3.950,48
15	2039		3.950,48			-3.950,48
16	2040		4.265,12			-4.265,12
17	2041		4.265,12			-4.265,12
18	2042		4.265,12			-4.265,12
19	2043		4.265,12			-4.265,12
20	2044		4.265,12			-4.265,12
21	2045		4.579,76			-4.579,76
22	2046		4.579,76			-4.579,76
23	2047		4.579,76			-4.579,76
24	2048		4.579,76			-4.579,76
25	2049		4.579,76			-4.579,76
26	2050		4.894,40			-4.894,40
27	2051		4.894,40			-4.894,40
28	2052		4.894,40			-4.894,40
29	2053		4.894,40		95.330,42	90.436,02
	Skupaj	230.595,70	119.446,67	0,00	95.330,42	-254.711,95

TABELA 12: TABELA DISKONTIRANEGA DENARNEGA TOKA

	Leto	Investicijski stroški	Operativni stroški	Prihodki	Ostane vrednosti	Neto denarni tok
0	2024	230.595,70	1.107,07			-231.702,77
1	2025		3.193,46			-3.193,46
2	2026		3.070,64			-3.070,64
3	2027		2.952,53			-2.952,53
4	2028		2.838,98			-2.838,98
5	2029		2.729,78			-2.729,78
6	2030		2.873,46			-2.873,46
7	2031		2.762,94			-2.762,94
8	2032		2.656,67			-2.656,67
9	2033		2.554,49			-2.554,49
10	2034		2.456,24			-2.456,24
11	2035		2.566,16			-2.566,16
12	2036		2.467,46			-2.467,46
13	2037		2.372,56			-2.372,56
14	2038		2.281,30			-2.281,30
15	2039		2.193,56			-2.193,56
16	2040		2.277,18			-2.277,18
17	2041		2.189,60			-2.189,60
18	2042		2.105,38			-2.105,38
19	2043		2.024,41			-2.024,41
20	2044		1.946,55			-1.946,55
21	2045		2.009,75			-2.009,75
22	2046		1.932,45			-1.932,45
23	2047		1.858,13			-1.858,13
24	2048		1.786,66			-1.786,66
25	2049		1.717,94			-1.717,94
26	2050		1.765,36			-1.765,36
27	2051		1.697,46			-1.697,46
28	2052		1.632,17			-1.632,17
29	2053		1.569,40		30.567,83	28.998,44
	SKUPAJ	230.595,70	67.589,75	0,00	30.567,83	-267.617,61

TABELA 13: FINANČNA MERILA INVESTICIJE

MERILO	VREDNOST
Finančna interna stopnja donosnosti	-6,20 %
Finančna neto sedanja vrednost	-267.617,61 €
Finančna relativna neto sedanja vrednost	-1,16
Finančni količnik relativne koristnosti	0,00

UGOTOVITEV:

Finančna neto sedanja vrednost in finančna relativna neto sedanja vrednost sta negativni, kar je glede na predmet investicije pričakovano. Izvedba projekta ni namenjena ustvarjanju dobička, zaradi česar projekta ne moremo neposredno primerjati z investicijskimi projekti, ki jih izvajajo gospodarske družbe. Posledično različni izračuni finančnih dinamičnih kazalnikov uspešnosti naložbe, kot sta finančna neto sedanja vrednost in finančna interna stopnja donosa, niso najbolj primerni za presojanje upravičenosti izvedbe omenjenega projekta. Upravičenost izvedbe projekta glede na njegov osnovni namen lahko opravičujemo le skozi družbeno-ekonomske koristi, ki jih le-ta prinaša in kar upravičuje vlaganja javnih sredstev v izvedbo projekta. Projekte, kamor uvrščamo tudi obravnavano operacijo, ki so v osnovi širšega družbeno-ekonomskega pomena, pa ni mogoče oz. je neupravičeno gledati in ocenjevati le s finančne perspektive.

Za potrebe izdelave ekonomske analize smo koristi predvideli kot preprečeno odseljivanje zaradi boljših bivalnih pogojev in razvojnih priložnosti; to korist smo ocenili v vrednosti BDP za 1 prebivalca v Podravski regiji (po zadnjem objavljenem podatku za leto 2022).

Vse stroške smo v ekonomski analizi očistili davkov in prispevkov. Za investicijske stroške in ostanek vrednosti smo upoštevali korekcijski faktor 0,72301, ki smo ga določili ob predpostavki 40 % dela, 60 % materiala ter 22 % DDV. Enaki korekcijski faktor smo upoštevali pri operativnih stroških.

TABELA 14: TABELA EKONOMSKEGA TOKA

	Leto	Investicijski stroški	Operativni stroški	Prihodki in koristi	Ostanek vrednosti	Razlika (koristi-stroški)
0	2024	166.723,00	800,42	7.348,33		-160.175,09
1	2025		2.401,26	22.045,00		19.643,74
2	2026		2.401,26	22.045,00		19.643,74
3	2027		2.401,26	22.045,00		19.643,74
4	2028		2.401,26	22.045,00		19.643,74
5	2029		2.401,26	22.045,00		19.643,74
6	2030		2.628,75	22.045,00		19.416,25
7	2031		2.628,75	22.045,00		19.416,25
8	2032		2.628,75	22.045,00		19.416,25
9	2033		2.628,75	22.045,00		19.416,25
10	2034		2.628,75	22.045,00		19.416,25
11	2035		2.856,24	22.045,00		19.188,76
12	2036		2.856,24	22.045,00		19.188,76
13	2037		2.856,24	22.045,00		19.188,76
14	2038		2.856,24	22.045,00		19.188,76
15	2039		2.856,24	22.045,00		19.188,76
16	2040		3.083,72	22.045,00		18.961,28
17	2041		3.083,72	22.045,00		18.961,28
18	2042		3.083,72	22.045,00		18.961,28
19	2043		3.083,72	22.045,00		18.961,28
20	2044		3.083,72	22.045,00		18.961,28
21	2045		3.311,21	22.045,00		18.733,79
22	2046		3.311,21	22.045,00		18.733,79
23	2047		3.311,21	22.045,00		18.733,79
24	2048		3.311,21	22.045,00		18.733,79
25	2049		3.311,21	22.045,00		18.733,79
26	2050		3.538,70	22.045,00		18.506,30
27	2051		3.538,70	22.045,00		18.506,30
28	2052		3.538,70	22.045,00		18.506,30
29	2053		3.538,70	22.045,00	68.924,85	87.431,15
	Skupaj	166.723,00	86.361,14	646.653,33	68.924,85	462.494,05

TABELA 15: TABELA DISKONTIRANEGA EKONOMSKEGA TOKA

	Leto	Investicijski stroški	Operativni stroški	Prihodki in koristi	Ostanek vrednosti	Neto denarni tok
0	2024	166.723,00	800,42	7.348,33		-160.175,09
1	2025		2.286,92	20.995,24		18.708,32
2	2026		2.178,01	19.995,46		17.817,45
3	2027		2.074,30	19.043,30		16.969,00
4	2028		1.975,52	19.043,30		17.067,78
5	2029		1.881,45	18.136,48		16.255,03
6	2030		1.961,61	19.043,30		17.081,69
7	2031		1.868,20	18.136,48		16.268,27
8	2032		1.779,24	19.043,30		17.264,06
9	2033		1.694,51	18.136,48		16.441,96
10	2034		1.613,82	19.043,30		17.429,48
11	2035		1.669,98	18.136,48		16.466,49
12	2036		1.590,46	19.043,30		17.452,84

	Leto	Investicijski stroški	Operativni stroški	Prihodki in koristi	Ostanek vrednosti	Neto denarni tok
13	2037		1.514,72	18.136,48		16.621,75
14	2038		1.442,59	19.043,30		17.600,71
15	2039		1.373,90	18.136,48		16.762,58
16	2040		1.412,69	19.043,30		17.630,61
17	2041		1.345,42	18.136,48		16.791,06
18	2042		1.281,35	19.043,30		17.761,95
19	2043		1.220,33	18.136,48		16.916,14
20	2044		1.162,22	19.043,30		17.881,08
21	2045		1.188,53	18.136,48		16.947,94
22	2046		1.131,94	19.043,30		17.911,36
23	2047		1.078,04	18.136,48		17.058,44
24	2048		1.026,70	19.043,30		18.016,60
25	2049		977,81	18.136,48		17.158,67
26	2050		995,23	19.043,30		18.048,07
27	2051		947,83	18.136,48		17.188,64
28	2052		902,70	19.043,30		18.140,60
29	2053		859,71	18.136,48	16.745,04	34.021,80
	Skupaj	166.723,00	43.236,19	550.719,42	16.745,04	357.505,28

TABELA 16: EKONOMSKA MERILA INVESTICIJE

MERILO	VREDNOST
Ekonomska interna stopnja donosnosti	11,83 %
Ekonomska neto sedanja vrednost	357.505,28 €
Ekonomska relativna neto sedanja vrednost	2,14
Ekonomski količnik relativne koristnosti	2,62

Ekonomska interna stopnja je višja kot družbena diskontna stopnja 5 %. Ekonomska neto sedanja vrednost projekta je pozitivna, ekonomski količnik relativne koristnosti pa znaša 2,62, kar pomeni, da vsota diskontiranih prihodkov za 162 % presega vsoto diskontiranih stroškov. Stroški investicije so torej nižji od njenih ekonomskih koristi, kar pomeni, da je investicija ekonomsko upravičena in družbeno sprejemljiva.

8.2 Analiza občutljivosti

Z analizo občutljivosti smo ugotovili, da je investicija manj občutljiva na dejavnike tveganja:

- pri povečanju investicijskih stroškov za 10 % se ekonomska interna stopnja donosnosti zniža na 10,61 %;
- pri povečanju investicijskih stroškov za 10% in povečanju operativnih stroškov za 10 % se ekonomska interna stopnja donosnosti zniža na 10,45 %;
- pri povečanju investicijskih in operativnih stroškov za 10% in zmanjšanju koristi za 10 % se ekonomska interna stopnja donosnosti zniža na 9 %.

Torej je tudi pri bistveni spremembi vhodnih podatkov naložba še vedno družbeno sprejemljiva (ekonomska interna stopnja donosnosti presega družbeno 5 % diskontno stopnjo).

8.3 Analiza tveganja in izvedljivosti

Analiza tveganja je po Uredbi o enotni metodologiji za pripravo in obravnavo investicijske dokumentacije na področju javnih financ (Uradni list RS, št. 60/2006, 54/2010 in 27/16) definirana kot ocenjevanje verjetnosti, da s projektom ne bo pričakovanih dosežkov.

V nadaljevanju so opredeljena možna tveganja, ki smo jih ločili na pripravljalno fazo in fazo izvajanja. Glede na oceno tveganja smo jih opredelili na:

- nizko tveganje;
- srednje tveganje;
- visoko tveganje.

TABELA 17: OCENJENA TVEGANJA

TVEGANJA V PRIPRAVLJALNI FAZI			OCENA TVEGANJA
1.	Pridobivanje dokumentacije	Gre predvsem za projektno in investicijsko dokumentacijo, dokumentacijo s področja varstva okolja, prostorske akte, tehnično dokumentacijo ipd. Dela se bodo izvajala skladno s Pravilnikom za izvedbo investicijskih vzdrževalnih del in vzdrževalnih del v javno korist na javnih cestah, za katera gradbeno dovoljenje ni potrebno, zato glede pridobitve uporabnih dovoljenj izvedljivost investicije ni ogrožena.	Nizko tveganje
2.	Usklajenost s cilji, strategijami, politikami in zakonodajo	Dejavniki, ki vplivajo na tveganje, so: neusklajenost projekta s cilji in strategijo investitorja, neusklajenost projekta z državnimi strategijami in z veljavno zakonodajo ipd. Predmetna investicija je usklajena z vsemi strategijami, cilji in zakonskimi določbami.	Nizko tveganje
3.	Splošna tveganja	Navedeni faktorji tveganja vplivajo predvsem na zaustavitev ali le na zastoj projekta in s tem podaljšanje roka njegove izvedbe. Pri tem smo ugotavljali, ali investitor z izvedbo investicije posega na zasebno zemljišče. Vsa zemljišča so v lasti Občine Slovenska Bistrica, tako da glede lastništva izvedljivost investicije ni vprašljiva.	Nizko tveganje
TVEGANJA V IZVEDBENI FAZI			
4.	Vodenje projekta	Pri tem gre predvsem za tveganje neuspešnega vodenja in pravočasnega zaključka projekta, sprejemanja napačnih odločitev, nejasnega delegiranja nalog in opredelitve odgovornosti in pristojnosti udeležencev na projektu ipd. Za nemoteno izvedbo projekta bo skrbela ustrezno strokovno usposobljena, neformalno oblikovana projektna skupina. Odločitve skupine bodo razvidne iz vodene dokumentacije, po potrebi pa bo skupina vodila tudi zapisnike svojega dela oz. pripravljala poročila. Projektna skupina bo sestavljena iz članov, ki so si v preteklih letih že pridobili izkušnje z izvajanjem primerljivih investicijskih projektov.	Nizko tveganje
5.	Kakovost in pravočasnost izvedbe	Dejavniki, ki vplivajo na ta tveganja, so: izvedba postopka javnega naročanja, izkušnost izvajalca del in podizvajalcev, veliko število podizvajalcev, zanesljivost projektnega izvajalca, finančna stabilnost izvajalca projekta. Investitor bo javno naročilo pripravil na način, ki bo omogočal širok konkurenčni pristop in istočasno oblikoval pogoje za udeležbo, ki bodo zagotovili izbiro najugodnejšega, ustrezno	Nizko tveganje

		<p>kadrovsko, tehnično in finančno usposobljenega ponudnika. Razpisno dokumentacijo bo oblikoval čim bolj transparentno, s spoštovanjem vseh določil zakonodaje, ki ureja javno naročanje. S tem se bo v največji možni meri izognil zamudam zaradi revizijskih postopkov javnega naročanja.</p> <p>V izogib tveganjem, povezanim s količinsko ali kakovostno neustrezno izvedbo del, bo investitor angažiral strokovni gradbeni nadzor s ciljem, da se standardi kvalitete in ustrezna količinska izvedba zagotavljajo skozi celotno obdobje izvajanja del. Prav tako bodo strokovni sodelavci investitorja izvajali stalno spremljanje in nadzor nad izvedbo del in skrbeli za sprotno koordinacijo med vsemi deležniki. Investitor se bo z ustreznimi instrumenti finančnega zavarovanja zavaroval tako za kvaliteto izvedbe del kot za odpravo napak v garancijski dobi.</p>	
--	--	--	--

9 NADALJNJA PRIPRAVA DOKUMENTACIJE S ČASOVNIM NAČRTOM

Glede na vrednost investicije, ki ne dosega 500.000 €, v skladu z določili Uredbe priprava druge investicijske dokumentacije ni potrebna.

Gradbeno dovoljenje za izvedbo investicije ni potrebno. Druga dokumentacija za to investicijo ni potrebna in se ne pripravlja.

Po izbiri najugodnejšega izvajalca bo investitor ugotavljal potrebno po spremembi (prilagoditvi) tega DIIP.